

LICENCE GENERALE

3840 étudiants étaient inscrits en Licence générale* en 2018-2019

74% ont obtenu leur diplôme (n=2856)

68% des diplômés ont répondu à l'enquête (n=1954)

Promotion 2018-2019

QUE DEVIENNENT LES DIPLÔMÉS 2019 ?

UFR	Inscrits	Diplômés	Nombre de réponses	Taux brut de réponses
ALC	944	793	553	70%
Langues	739	527	360	68%
Sciences humaines	837	542	372	69%
Sciences sociales	851	632	432	68%
STAPS	469	362	237	65%
Total	3840	2856	1954	68%

67.5% poursuivent des études directement après la Licence (15 sept 2019)

70% des diplômés font 2 ou 3 ans d'études après la Licence

84% des poursuites d'études se font en université dont 48% à Rennes 2 (15 sept 2019)

86% sont inscrits en Master 1 juste après la Licence (15 sept 2019)

QUI SONT-ILS ? calculs réalisés sur l'ensemble des diplômés 2019 (n=2856)

Leur profil ...

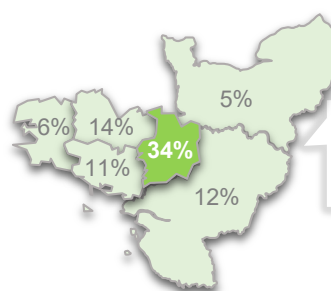


66% des diplômés sont des femmes
34% des hommes

Répartition par UFR	% Femme	% Homme
UFR ALC	73%	27%
UFR Langues	80%	20%
UFR Sciences humaines	83%	17%
UFR Sciences sociales	54%	46%
STAPS	29%	71%
Total	66%	34%

92% sont de nationalité française (vs. 8% étrangère)

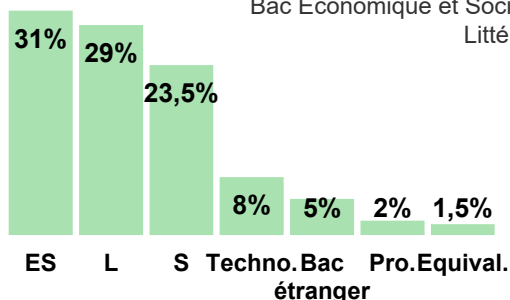
65% ont obtenu leur Bac en Bretagne (dont 34% en Ille et Vilaine)



Ille de France : 2,5%
Autre région : 10%
Etranger : 5,5%

83.5% sont titulaires d'un Bac Général...

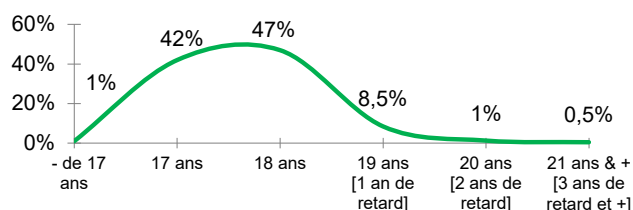
... avec une prédominance pour le Bac Economique et Social (31%) et Littéraire (29%)



L'âge d'obtention du Bac*

90% des diplômés ont obtenu leur Bac sans aucun retard (18 ans ou moins)*

* Calculs réalisés sur les diplômés inscrits en Formation initiale, hors Bac étranger ou équivalence.



L'ENTREE EN LICENCE 3

Les informations suivantes portent sur les 1954 diplômés ayant répondu à l'enquête

► 79.5% entrent en Licence juste avec le Bac

Diplôme le + élevé à l'entrée en L3	%
Baccalauréat	79,5%
DUT	4,5%
Licence	4,5%
Classe prépa.	3%
BTS	3%
Equivalence Bac.	1,5%
Master	1%
Diplôme d'Etat	1%
Autre*	2%

* Autre : Diplôme Universitaire, Doctorat, Licence pro., Diplôme d'ingénieur,

► 99% étaient inscrits en formation initiale

Les diplômés en reprise d'études sont peu nombreux (1%) et se concentrent essentiellement dans 2 mentions ou parcours de Licence : la Licence Sciences de l'éducation et la Licence Breton et celtique.

► 50% ont bénéficié d'une bourse

On note que les femmes (51,5%), les étudiants des UFR ALC (53%) et Langues (52,5%) ainsi que les titulaires d'un Bac Professionnel (72%) ou Technologique (57%) ont des taux de boursiers supérieurs à la moyenne générale observée.

► 88% avaient un projet de poursuite d'études en entrant en L3 : 59% d'entre eux en termes de niveau de diplôme (Bac+5 : 54%) et 18% en termes de mention de diplôme.

Une grande majorité déclare maintenir son projet de poursuite d'études au cours de la Licence 3 (61,5%) tandis que 20% l'approfondissent. Enfin le changement de projet d'études concerne 16,5% des répondants (autre : 2%).

Par UFR, on constate que les répondants en ALC et Langues sont les plus nombreux à affirmer n'avoir aucun projet d'études (respectivement 17% et 16% vs. 12% au général). Le palmarès du nombre de projets élaborés revient, quant à lui, aux répondants de Sciences humaines (95%) et Sciences sociales (91%).

Si les ambitions en termes d'études s'ancrent davantage en terme de niveau de diplômes pour toutes les UFR, on constate que la part des projets portant sur les mentions de diplôme est supérieure en Sciences humaines ou sociales (respectivement, 28% et 21% vs. entre 13% et 15% pour les autres UFR).

► 78% avaient un projet professionnel, dont 39% en termes de métier et 24% en terme de domaine professionnel.

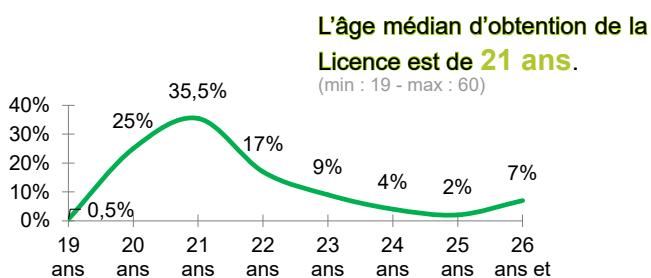
Un peu plus de la moitié des effectifs dit avoir maintenu son projet professionnel au cours de la Licence 3 (52%). En revanche, on observe que celui-ci se précise au cours de l'année pour plus d'un répondant sur 4 (29%).

A l'instar de la promotion précédente, on constate que les diplômés en Sciences humaines se révèlent être les plus nombreux à établir un projet (86%) ; les moins nombreux étant ceux d'ALC (73%). Affinant les résultats par mention de diplôme, 3 d'entre elles se détachent par leur fort taux de projet : Education motricité (91%), Psychologie (90,5%) et Sciences de l'éducation (88%). A l'inverse, on note une proportion anormalement élevée d'absence de projet professionnel concernant la Licence d'Allemand (62,5%).

LA LICENCE 3

► L'âge d'obtention de la Licence ...

* Calculs réalisés sur les répondants inscrits en Formation initiale, hors Bac étranger ou équivalence.



► 61% des diplômés obtiennent leur Licence avant leur 22 ans

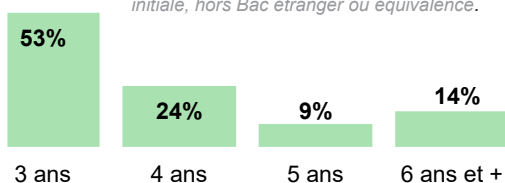
► Les titulaires de Bac Professionnel sont significativement plus âgés lors de la validation de leur Licence (24 ans).

► 78% ont effectué 2 années d'études à Rennes 2 avant d'entrer en Licence 3

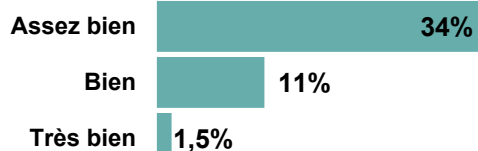
Peu de diplômés venant d'autres établissements finalisent leur cursus Licence à l'université Rennes 2 (22%).

► 53% des diplômés inscrits en formation initiale ont obtenu leur Licence en 3 ans

* Calculs réalisés sur les répondants inscrits en Formation initiale, hors Bac étranger ou équivalence.

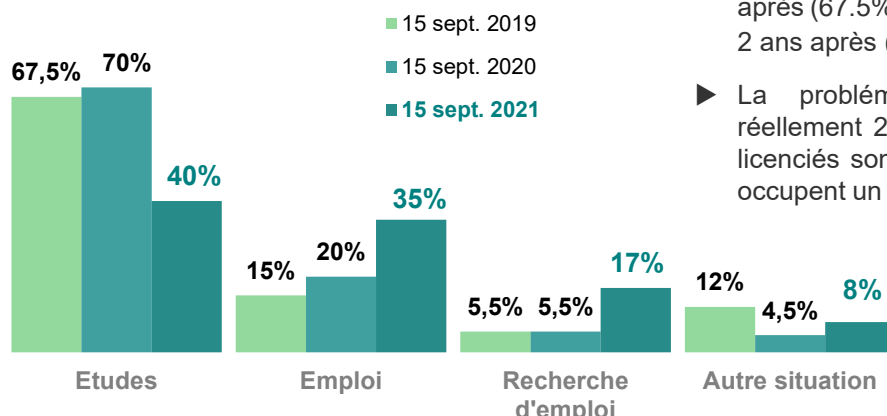


► 46.5% des diplômés ont obtenu une mention en validant leur Licence



LEUR SITUATION APRES LA LICENCE

► 67.5% des diplômés poursuivent des études l'année suivant l'obtention de la Licence



► Près de 7 diplômés sur 10 poursuivent des études dès l'obtention de la Licence et 1 an après (67.5% et 70%). Ce taux chute fortement 2 ans après (40%).

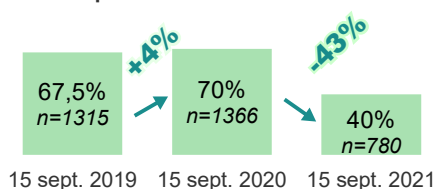
► La problématique de l'emploi apparaît réellement 2 ans après la Licence. 52% des licenciés sont sur le marché du travail : 35% occupent un emploi et 17% en recherchent un.

* Autre situation : voyage à l'étranger, au foyer, service civique, ...

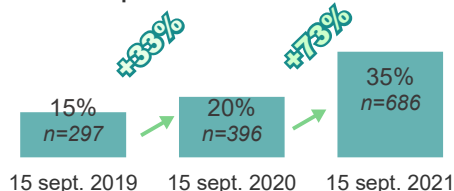
► Evolution de la situation entre l'obtention de la Licence et le 15 sept 2021 (2 ans après)

! Calculs réalisés à partir des données brutes non arrondies

Taux de poursuite d'études



Taux d'emploi



ENTRE 2019 ET 2022

Le taux de poursuite d'études a diminué de 41%

Le taux d'emploi a augmenté de 131%

► Les facteurs impactant le devenir post Licence des étudiants ...

➔ Impact sur les études

► Profil type des diplômés en poursuite d'études

Les titulaires d'un bac général, boursiers ou en UFR Sciences sociales.

		sept. 2019	sept. 2020	sept. 2021
Le type de Bac	Bac Général	70%	72%	ns.
	Bac Techno.	49%	59%	ns.
L'UFR	UFR ALC	70%	ns.	ns.
	UFR Langues	56%	63%	ns.
	UFR Sc. humaines	60,5%	ns.	33%
	UFR Sc. sociales	78%	77%	45,5%
	UFR STAPS	ns.	ns.	ns.
L'inscription	Boursier	ns.	73%	42%
	Non boursier	ns.	67%	37%
Le genre	Femme	ns.	ns.	ns.
	Homme	ns.	ns.	ns.

➔ Impact sur l'emploi

► Profil type des diplômés en emploi

Les inscrits en UFR Langues, titulaires d'un bac Technologique, non boursiers lors de leur 3^{ème} année de Licence.

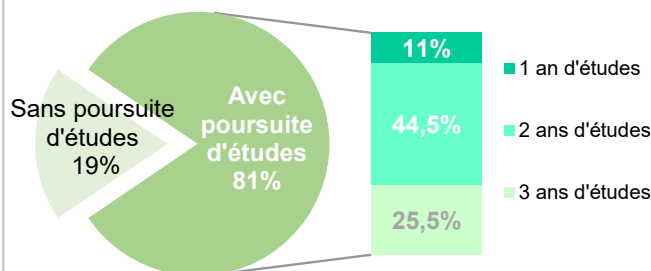
		sept. 2019	sept. 2020	sept. 2021
Le type de Bac	Bac Général	13,5%	19%	ns.
	Bac Techno.	25%	27%	ns.
L'UFR	UFR ALC	12%	17%	31%
	UFR Langues	22%	26%	41%
	UFR Sc. humaines	19%	ns.	39,5%
	UFR Sc. sociales	9%	15,5%	30%
L'inscription	UFR STAPS	ns.	ns.	ns.
	Boursier	ns.	18%	31%
Le genre	Non boursier	ns.	23%	39%
	Femme	ns.	ns.	ns.
	Homme	ns.	ns.	ns.

ns. non significatif

LES POURSUITES D'ETUDES après la Licence ...

Au total, 81% des diplômés poursuivent des études après la Licence.

La grande majorité réalise 2 ou 3 ans d'études post Licence (70%)



75% ont obtenu leur Master MEEF en 2 ans*

*Calcul effectué sur la base de population en études en 2019/2020 et 2020/2021 et inscrite en M1 MEEF en 2019/2020

78% ont obtenu leur Master hors MEEF en 2 ans*

*Calcul effectué sur la base de population en études en 2019/2020 et 2020/2021 et inscrite en M1 hors MEEF en 2019/2020

Etudes poursuivies en 2019-2020 67.5% en études → 87% ont validé leurs examens

Type d'établissements fréquentés

Université	84%
Ecole de commerce	3%
Autre école	7,5%
Autre établissement	5,5%

87% valident leur année d'études

Formations suivies & résultats	Inscrits	Obtention par type d'études
Master 1	71%	89%
Master 1 MEEF	15%	80%
Licence 3	2%	90%
Licence pro.	2%	91%
Licence 1	1%	69%
Licence 2	1%	87%
Formation pro.	1%	40%
Diplôme Universitaire	1%	78%
Diplôme d'Etat 1	0,5%	100%
BTS 1	0,5%	100%
Autre	5%	84%
Total	100%	87%

*Autre : CAP, concours hors MEEF, ...

- ▶ **86% des poursuites d'études sont en adéquation avec la Licence validée en 2019.** Ce taux d'adéquation apparaît bien supérieur en ce qui concerne les réinscrits à Rennes 2 (93% vs. 79% pour les non réinscrits).

Le degré d'adéquation varie fortement en fonction des types d'établissement fréquentés par les diplômés en poursuite d'études en 2019/2020 :

- Université : 89%
- Ecole de commerce : 68%
- Autre école : 71%
- Autre établissement : 80%

- ▶ **Plus de 8 diplômés sur 10 s'inscrivent en université (84%)** dont 48% à Rennes 2.

Les étudiants qui poursuivent leurs études hors de Rennes 2 le font principalement car la formation universitaire recherchée n'y est pas enseignée (40%), pour raisons personnelles (16,5%) ou pour suivre une formation universitaire enseignée à Rennes 2 mais plus attractive ailleurs (13,5%). Cette raison est plus fréquemment citée parmi les répondants en Entraînement sportif (44% d'entre eux) et en Ergonomie du sport et performance motrice (33%). La part des non réinscrits pour cause de non admission en formation à Rennes 2 atteint quant à elle les 6,5%. Cette raison est d'avantage évoquée en Sciences humaines que dans les autres UFR (12% vs. entre 3 et 8% dans les autres UFR).

Ceux qui ne continuent pas en parcours universitaire s'orientent principalement vers des écoles (10,5% dont 3% en école de commerce). Les répondants d'ALC s'orientent d'avantage que les autres vers les «autres écoles» (13% d'entre eux) ; les répondants de STAPS vers les écoles de commerce (6%) ; ceux de Sciences sociales sont plus nombreux que les autres à s'inscrire dans d'«autres établissements». Enfin, ceux de Sciences humaines privilégient davantage les universités (89%).

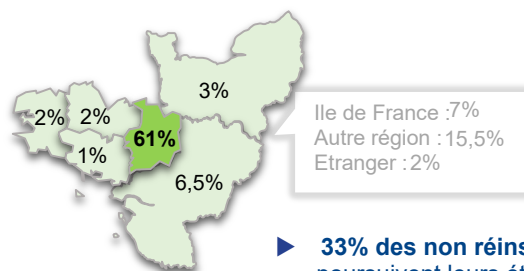
- ▶ **Près de 9 sur 10 diplômés (86%) entament un cursus Master (MEEF ou hors MEEF).**

La proportion d'étudiants en Master 1 atteint 93% pour les inscrits à Rennes 2 (dont 79% en hors MEEF) et chute à 79% pour les non réinscrits (dont 63% en hors MEEF).

15% se dirigent vers un Master 1 MEEF (enseignement)

Concours des M1 MEEF & obtention	Inscrits	Obtention par concours
Professorat des écoles	50%	32%
CAPEPS	16%	13%
CAPES	31%	26%
Conseiller Principal d'Education	3%	33%
Total	100%	27%

- ▶ **66% de l'ensemble des diplômés poursuivent leurs études en Bretagne**



- ▶ **33% des non réinscrits à Rennes 2 poursuivent leurs études en Bretagne**

Type d'établissements fréquentés

Université	79,5%
Ecole de commerce	4%
Autre école*	9,5%
Autre établissement	7%

► **85% valident leur année d'études**

Formations suivies & résultats	Inscrits	Obtention par type d'études
Master 2	56%	87%
Master 1	16,5%	84%
Master 2 MEEF	11%	88%
Master 1 MEEF	4%	76%
Licence 3	2%	82%
Formation	1%	60%
Licence 2	1%	91%
Licence 1	1%	64%
Diplôme d'Etat 1	1%	90%
Licence pro.	0,5%	100%
Autre	6%	84%
Total	100%	85%

*Autre : Mastère, Magistère, Brevet d'Etat, ...

► **79.5% s'inscrivent en université (dont 42% à Rennes 2)**

Les diplômés d'ALC et de STAPS s'inscrivent en moins grand nombre que les autres en université (74% et 73%), privilégiant un peu plus que leur homologue une inscription en «autre école» pour la 1^{ère} UFR (18%), et en «autre établissement» pour la 2^{ème} (11%).

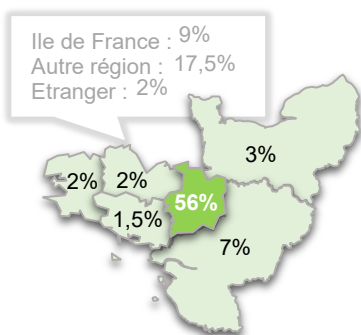
► **Au total, près de 9 étudiants sur 10 sont engagés dans un cursus Master (MEEF & hors MEEF : 87.5%).**

Cette proportion passe de 97% pour les non réinscrits à Rennes 2 contre 82% pour les réinscrits.

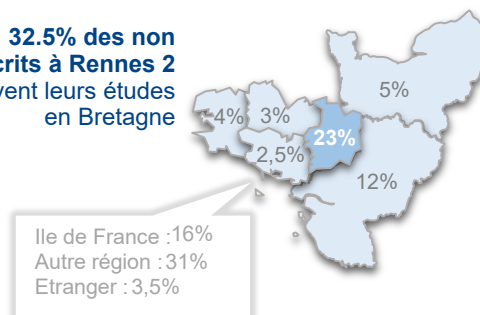
► **4% sont en Master 1 MEEF (enseignement)**

Concours des M1 MEEF & obtention	Inscrits	Obtention par concours
Professorat des écoles	36.5%	40%
CAPEPS	16%	11%
CAPES	45.5%	32%
Conseiller Principal d'Education	2%	
Total	100%	31%

► **61.5% de l'ensemble des diplômés poursuivent leurs études en Bretagne**



► **32.5% des non réinscrits à Rennes 2 poursuivent leurs études en Bretagne**



BILAN GENERAL 2 ANS APRES LA LICENCE* (fin de l'année universitaire 2020/2021) ...

► Au total, **41% des diplômés de Licence en 2019 ont obtenu un Master 2 ans après** (34% un Master hors MEEF et 7% un Master MEEF)

► **22% ont validé un Master 1** (18% Master 1 hors MEEF, 4% Master 1 MEEF)

Niveau de diplôme maximal validé	ALC	Langues	Sciences humaines	Sciences sociales	STAPS	Moyenne générale
Master 2	32%	30%	32%	46%	27%	34%
Master 1	23%	17%	11%	20%	17%	18%
Master 2 MEEF	4,5%	5,5%	10%	7%	12%	7%
Master 1 MEEF	2%	5,5%	3%	2,5%	6%	4%
Licence 3	2,5%	1%	1%	0,5%	2,5%	2%
Licence pro.	1%	1%	1%	1,5%	1%	1%
Autre	6,5%	5%	8%	3%	8%	6%
Non précisé	1%		4%	1%	1%	1%
Poursuite d'études non validée	8%	5%	4%	4,5%	4%	5%
Pas en études en 2019/20 et 2020/21	19,5%	30%	26%	14%	21,5%	22%
Total	100%	100%	100%	100%	100%	100%

*Bilan réalisé sur l'ensemble des répondants à l'enquête sur les années 2019/2020 & 2020/2021

BILAN GENERAL 2 ANS APRES LA LICENCE par type de Bac* (fin de l'année universitaire 2020/2021) ...

Principaux niveaux de diplôme max validés	Bac L	Bac S	Bac ES	Bac Pro.	Bac Techno.	Equiv.	Bac étranger
Master 2	32%	35,5%	39%	25%	26%	22%	36%
Master 1	19%	17,5%	20	14%	14%	9,5%	18%
Master 2 MEEF	7%	10%	7%	5,5%	5,5%		
Master 1 MEEF	4%	4%	3%	3%	2,5%	6,5%	1%
Licence 3	2%	2%	1%		0,5%	3%	1%
Licence pro.	2%	1%	1%		1%		
Autre	7%	6%	5%	5,5%	7,5%	3%	1%
Non précisé	1%	1%	1%		2%	3%	3%
Poursuite d'études non validée	7%	5%	5%	5,5%	4%	3%	4%
Pas en études en 2019/20 et 2020/21	19%	18%	18%	41,5%	37%	50%	36%
Total	100%	100%	100%	100%	100%	100%	100%

*Bilan réalisé sur l'ensemble des répondants à l'enquête sur les années 2019/2020 & 2020/2021

Etudes poursuivies en 2021/2022 40% en études → résultats non connus au moment de l'enquête

Type d'établissements fréquentés

Université	70%
Autre école	13%
Autre établissement	10%
Ecole de commerce	7%

Formations suivies*

Formations suivies*	Inscrits
Master 2	49%
Master 1	11,5%
Master 2 MEEF	9%
Prépa. concours	5%
Master 1 MEEF	4%
Licence 3	2,5%
Licence 2	1,5%
Doctorat	1%
Diplôme d'Etat 2	1%
Formation pro.	1%
Master 2 MEEF (concours)	1%
Diplôme d'Etat (année non précisée)	1%
Licence pro.	1%
Bachelor 3	1%
Diplôme	1%
Diplôme d'Etat 3	1%
Autre**	8%
Non précisé	0,5%
Total	100%

*Résultats non connus au moment de l'enquête

**Autre : MBA 2, Master of Arts, Mastère, Magistère 3, Titre pro., DUT, ...

► 70% des répondants se sont réinscrits en université (dont 27% à Rennes 2)

Si l'université reste l'établissement le plus fréquenté pour toutes les UFR, on observe que les «autres écoles» prennent une part significativement plus importante en ALC (24% d'entre eux), notamment les écoles de communication (9%) et des Beaux Arts (3%). En sciences sociales, les répondants s'orientent davantage en école de commerce (10%) ; tandis qu'en STAPS, les répondants s'inscrivent plus particulièrement dans la catégorie «autre établissement» (16% dont 5,5% en IAE).

► 74.5% sont insérés dans un cursus de Master (MEEF & hors MEEF), la majorité sont en 2^{ème} année (59%)

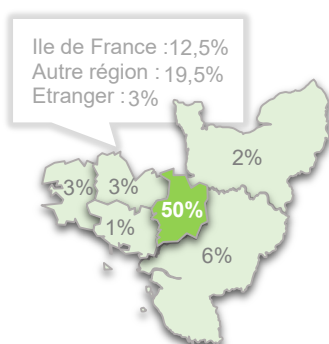
Cette proportion passe de 71% pour les non réinscrits à Rennes 2 à 82% pour les réinscrits. Outre le Master, les 2 niveaux d'études les plus fréquents sont les mêmes pour les réinscrits et les non réinscrits : les préparations aux concours (respectivement 8,5% vs. 3%) et la Licence 3 (2,5% chacun).

► 4% sont en Master 1 MEEF (enseignement)

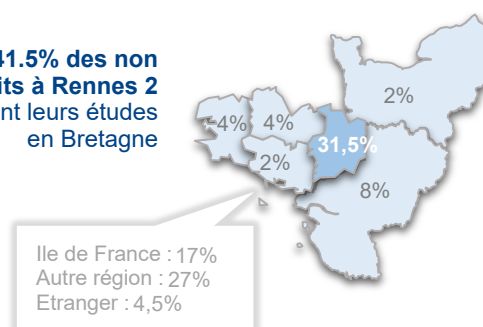
Résultats non connus au moment de l'enquête

Concours des M1 MEEF	Inscrits
Professorat des écoles	52%
CAPES	41%
CAFEP	3,5%
Conseiller Principal d'Education	3,5%
Total	100%

► 57% de l'ensemble des diplômés poursuivent leurs études en Bretagne



► 41.5% des non réinscrits à Rennes 2 poursuivent leurs études en Bretagne



L'EMPLOI 2 ans après la Licence (au 15 sept. 2021)

35% occupent un emploi 2 ans après la Licence (avec ou sans poursuite d'études après la Licence)

- ★ 36% occupent des postes de cadres et 29% de professions intermédiaires
- ★ 52% occupent un emploi stable
- ★ 65% travaillent dans le secteur privé
- ★ 80% exercent à temps complet
- ★ 55% estiment que leur emploi est en adéquation avec leur Licence

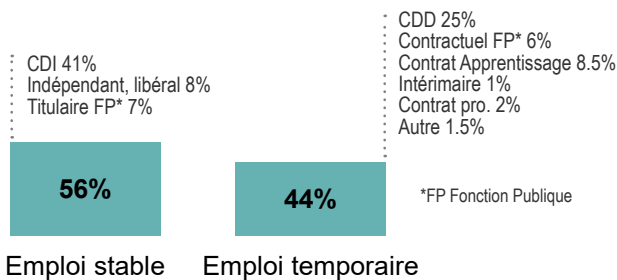
L'EMPLOI SANS POURSUITE D'ÉTUDES

14% sont en emploi au 15 sept. 2021 sans avoir poursuivi d'études depuis l'obtention de la Licence

plusieurs réponses possibles	%
Candidature spontanée	25%
Suite à une annonce	23%
Réseau pro.	15%
Réseau perso.	14%
Concours	9%
Autre	8%
Sites de réseaux sociaux pro.	6%
Création ou reprise d'entreprise	5%
Suite à un stage	4%
Réseau enseignant	4%
Agence intérim	3%

25% trouvent leur emploi suite à une candidature spontanée

56% ont un emploi stable



57% ont le statut de cadre ou profession intermédiaire

Statut	%	Statut	%
Indépendant	9%	Indépendant	4,5%
Cadre	27%	Cadre	42,5%
Prof. Intermédiaire	30%	Prof. Intermédiaire	29%
Employé	30%	Employé	22%
Ouvrier	4%	Ouvrier	2%

La moitié gagne plus de 1 500 €

salaires net mensuel médian*

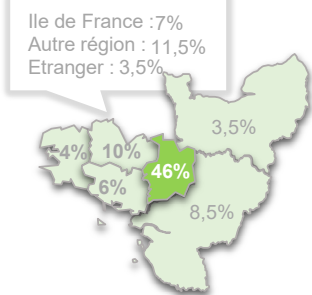
(mini 1099 € - Maxi 3800 €)

Sur emploi exercé à temps plein en France métropolitaine - Hors Indépendant, contrat pro. ou d'apprentissage

77% travaillent à temps plein
23% sont à temps partiel

69.5% évoluent dans le secteur privé

66% travaillent en Bretagne dont 46% en Ile et Vilaine



36% estiment que leur emploi est en adéquation avec leur Licence

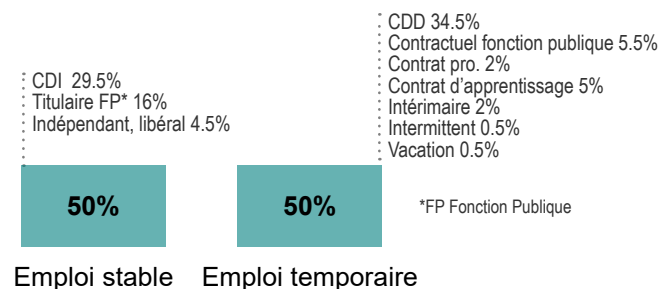
L'EMPLOI AVEC POURSUITE D'ÉTUDES

21% sont en emploi au 15 sept. 2021 après avoir poursuivi des études depuis l'obtention de la Licence

23% trouvent leur emploi suite à une annonce

plusieurs réponses possibles	%
Suite à une annonce	23%
Suite à un stage	20%
Candidature spontanée	17%
Concours	16%
Réseau pro.	10%
Réseau perso.	9%
Sites de réseaux sociaux pro.	8%
Autre	6%
Réseau enseignant	3%
Création ou reprise d'entreprise	3%
Agence intérim	1%

50% ont un emploi stable



71.5% ont le statut de cadre ou profession intermédiaire

80% travaillent à temps plein
20% sont à temps partiel

61.5% évoluent dans le secteur privé

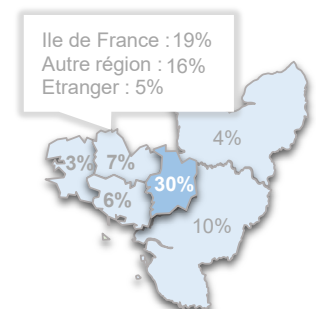
46% travaillent en Bretagne dont 30% en Ile et Vilaine

La moitié gagne plus de 1 570 €

salaires net mensuel médian

(mini 1100 € - Maxi 3000 €)

Sur emploi exercé à temps plein en France métropolitaine - Hors Indépendant, contrat pro. ou d'apprentissage



68% estiment que leur emploi est en adéquation avec leur Licence

La recherche d'emploi 2 ans après la Licence (au 15 septembre 2021)

17% sont en recherche d'emploi 2 ans après la Licence

Profil
67,5% de femmes
99,5% d'inscrits en formation initiale
53% de boursiers

UFR d'appartenance
ALC 32%
Langues 15%
Sciences humaines 21%
Sciences sociales 21%
STAPS 11%

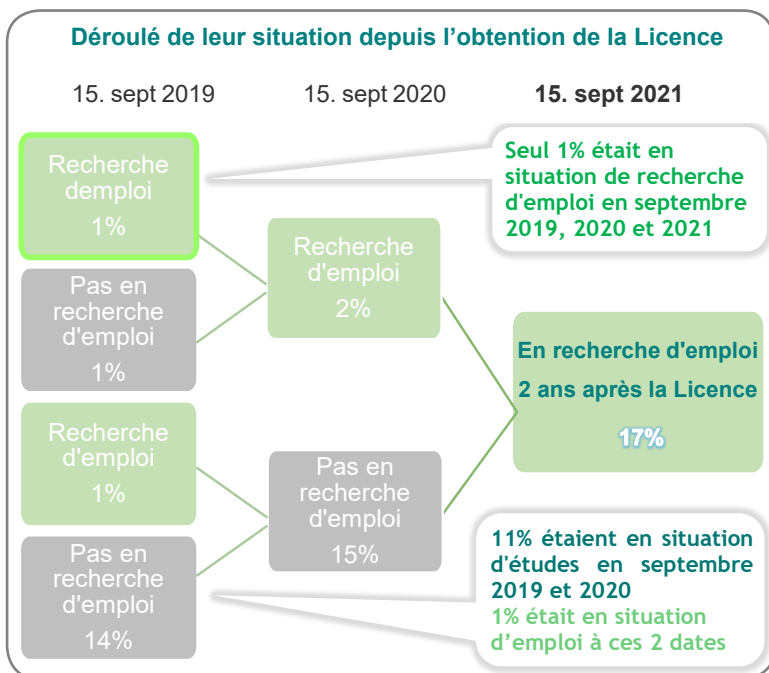
18 ans
Age médian d'obtention du Bac*
(mini : 16 - maxi : 23)

Bac général 81%
[ES 29% - L 28% - S 24%]
Bac Techno. 9%
Bac pro. 2,5%
Bac étranger 7%
Equiv. : 0.5%

21 ans
Age Médian d'obtention de la Licence*
(mini : 20 - maxi : 59)

50%
Part des diplômés ayant obtenu la Licence en 3 ans

*Calcul réalisé sur les inscrits en formation initiale, hors bac étranger et équivalence



Durée de la recherche d'emploi

60% recherchent un emploi depuis moins de 3 mois, dont 26% depuis moins d'un mois.

Localisation de la recherche d'emploi

64% fixent leur périmètre maximal de recherche au niveau régional.

Local	17%
Départemental	20%
Régional	19%
Ile de France	6%
National (hors Ile de France)	18%
Dans toute la France	4%
A l'étranger	12%
Partout	4%

Domaine de recherche d'emploi

Dans la spécialité de la L3	33%
Hors de la spécialité de la L3	30%
Les deux	37%

La mobilité du Bac à la Licence (sur l'ensemble des 1954 diplômés répondants)

81% sont partis à l'étranger depuis leur Bac, le plus souvent dans un contexte de loisir (56%)

Les répondants de l'UFR Langues sont ceux qui ont le plus fréquemment voyagé depuis l'obtention de leur Baccalauréat (92% vs. de 75% à 82% de mobilité pour les autres UFR).

Mobilité par UFR	ALC	Langues	Sciences humaines	Sciences sociales	STAPS	Total
Oui, pour études	13,5%	32%	11%	15%	7%	17%
Oui, pour emploi	7%	16%	7%	5%	4%	8%
Oui, pour loisir	57,5%	44%	57,5%	60%	69%	56%
Pas de mobilité	22%	8%	24,5%	20%	20%	19%
Total	100%	100%	100%	100%	100%	100%

► La mobilité dans le cadre des études (17%) s'effectue principalement via des programmes d'échange (67,5% vs. Stage : 21% - Séjour linguistique : 11,5%) et à partir de l'année de Licence 3 (73% dont 46% pendant la Licence 3, 17% pendant le Master 1 et 10% pendant le Master 2).

Les femmes sont un peu plus nombreuses que les hommes à avoir effectué une mobilité (83% vs. 78%). Cependant, elles partent un peu moins fréquemment à l'étranger pour les loisirs (54% vs. 60%) ; mais davantage que les hommes dans le cadre des études (19,5% vs. 11%) ou d'un emploi (9% vs. 7%).

► 19% n'ont pas effectué de mobilité depuis leur Bac, principalement à cause de contrainte financière (37% des raisons de la non mobilité).

L'absence de mobilité s'observe un peu plus fréquemment parmi les étudiants boursiers lors de leur 3^{ème} année de Licence (20% vs. 17% des non boursiers).

Les étudiants en Langues ont la particularité de mettre davantage que les autres les raisons personnelles en avant (26% vs. 13% au général) mais évoquent moins fréquemment un manque d'intérêt (12% vs. 21% au général).

Raisons de la non mobilité

Raisons de la non mobilité	% général	% UFR Langues
Contrainte financière	37%	40% (ns.)
Pas d'intérêt	21%	12%
Raisons perso.	13%	23%
Contraintes d'ordre pédagogique	6%	5% (ns.)
Crise sanitaire	5%	10% (ns.)
Compétence linguistique limitée	4,5%	
Lourdeur des formalités administratives	4%	5% (ns.)
Autre	4%	5% (ns.)
Manque d'information	4%	
Niveau universitaire trop faible	1%	
Peur de perdre les bénéfices sociaux	0.5%	



Observatoire des Parcours Etudiants et de l'Insertion Professionnelle (O.P.E.I.P)
Responsable de l'Observatoire : Sylvie Dagorne 02.99.14.14.59
Réalisation de l'étude : Mévéna SQUIBAN - Chargée d'études
Tél. 02.99.14.20.60 email : mevena.squiban@univ-rennes2.fr



Scanner et Consultez toutes nos études en ligne
www.univ-rennes2.fr/suio-ip/observatoire

