

## APRÈS 3 ANS À L'UNIVERSITÉ RENNES 2 ...

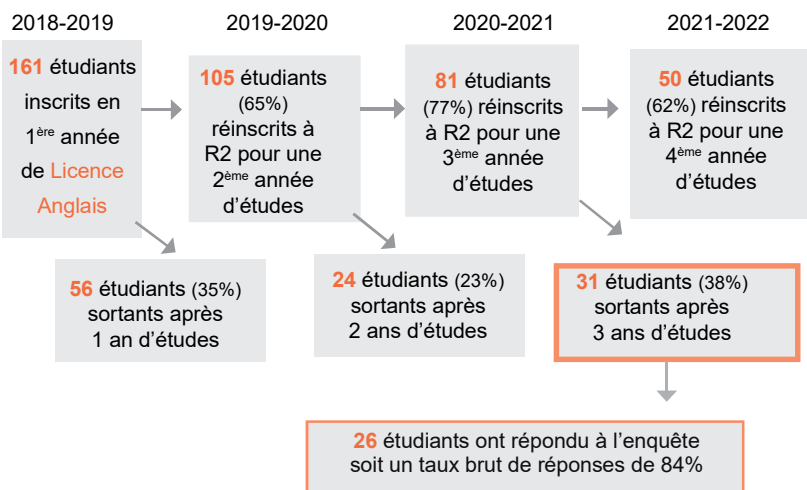
Promotion  
2018-2019

Population enquêtée :

- Etudiants inscrits en 1<sup>ère</sup> année de Licence Anglais en 2018-2019 à l'université Rennes 2
- Néobacheliers 2018
- Non réinscrits à Rennes 2 en 2021-2022

Après une 1<sup>ère</sup> enquête réalisée à la rentrée 2018, la population a été arrêtée à 163 étudiants, 2 étudiants ont annulé tardivement leur 1<sup>ère</sup> inscription, l'enquête porte donc sur 161 étudiants.

Chaque année un nouveau questionnaire est envoyé aux étudiants sortants de l'université.



### QUI SONT-ILS ?

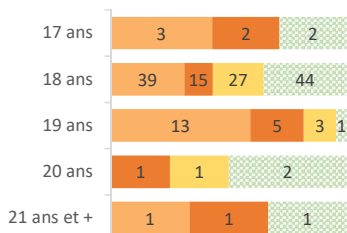


Le taux des femmes est supérieur à celui des hommes à quitter l'université après 3 ans (24% vs. 8.5%)

#### Age au Bac...

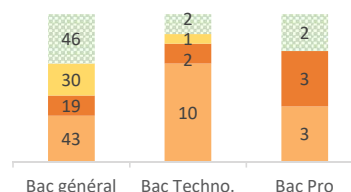
- Sortants 1 an
- Sortants 3 ans
- Sortants 2 ans
- Réinscrits pour une 4<sup>ème</sup> année

95% des étudiants qui ont eu leur Bac à 19 ans ont quitté l'université (vs. 65% de ceux qui l'ont eu à 18 ans)



#### Le type de Bac...

- Réinscrits pour une 4<sup>ème</sup> année
- Sortants 3 ans
- Sortants 2 ans
- Sortants 1 an



Sur l'ensemble des étudiants «Anglais» de la cohorte, 87% des étudiants titulaires d'un Bac Technologique ont quitté l'université après 3 ans (vs. 67% des étudiants titulaires d'un Bac Général).

#### Nature des droits d'inscription ...

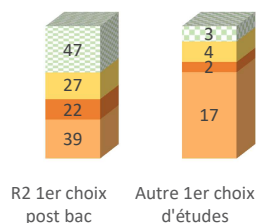
71% des étudiants «non boursier» ont arrêté leurs études à l'université Rennes 2 après 3 ans (vs. 68% des étudiants «boursier»).

### LA RENTRÉE UNIVERSITAIRE

#### L'université Rennes 2 comme 1<sup>er</sup> choix post Bac...

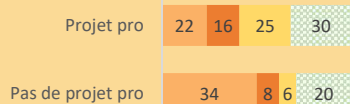
- Réinscrits pour une 4<sup>ème</sup> année
- Sortants 3 ans
- Sortants 2 ans
- Sortants 1 an

88.5% (n=23) des étudiants qui n'avaient pas choisi l'université Rennes 2 comme 1<sup>er</sup> choix d'études sont partis après 3 ans d'études (vs. 65% n=88 des étudiants pour qui Rennes 2 était leur 1<sup>er</sup> choix d'études post bac).



#### Projet professionnel ...

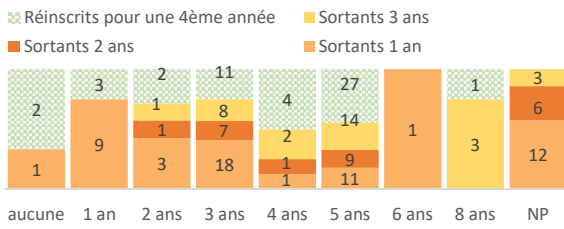
- Sortants 1 an
- Sortants 2 ans
- Sortants 3 ans
- Réinscrits pour une 4<sup>ème</sup> année



71% (n=48/68) des étudiants qui n'avaient pas de projet professionnel en entrant à l'université ont quitté Rennes 2 après 3 ans d'études (vs. 68% (n=63/93) de ceux qui en avaient un).

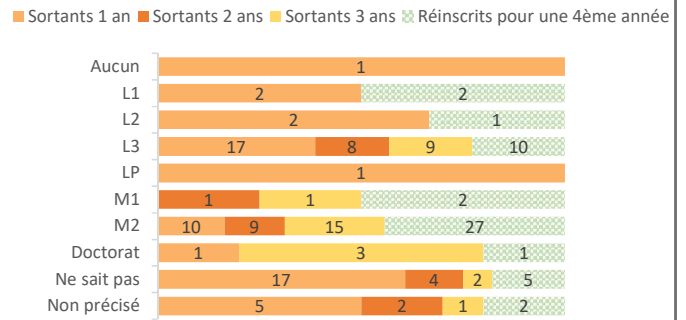
## Projet d'études ...

### Nombre d'années souhaitées passer à Rennes 2



75% (n=33/44) des étudiants qui souhaitaient rester 3 ans ont quitté l'université (vs. 56% (n=34/61) de ceux qui envisageaient 5 ans d'études).

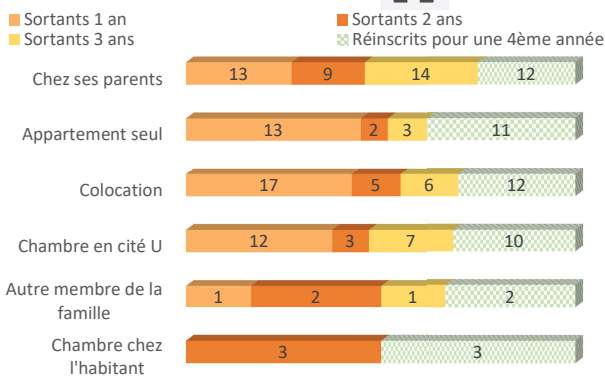
### Niveau de diplôme final envisagé



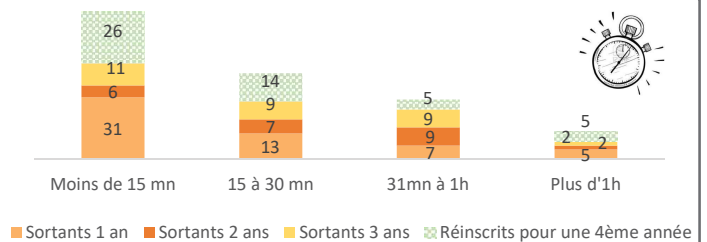
77% (n=34/44) des étudiants qui souhaitaient obtenir une Licence 3 ont quitté Rennes 2 (vs. 56% (n=34/61) de ceux qui avaient le projet de valider un Master 2).

## CONDITIONS DE VIE

### Logement ...



### Temps de trajet domicile université ...



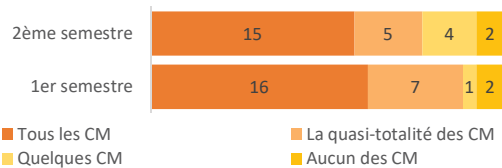
62% des étudiants qui vivaient dans un appartement seul ont quitté l'université Rennes 2 après 3 ans (vs. 75% de ceux qui hébergeaient chez leurs parents).

## LES ETUDIANTS NON REINSCRITS A RENNES 2 APRES 3 ANS D'ETUDES

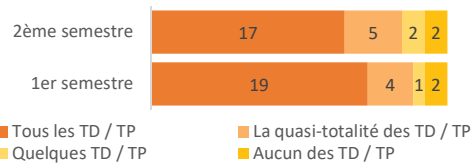
Les résultats suivants portent sur les 26 étudiants non réinscrits à l'université Rennes 2 en 2021-22 et ayant répondu à l'enquête

### PENDANT LEUR FORMATION ...

#### Présence en cours durant l'année



88% (n=23) des étudiants ont assisté à tous ou à la quasi totalité des Cours magistraux lors du 1<sup>er</sup> semestre (vs. 77% n=20 au 2<sup>nd</sup> semestre).



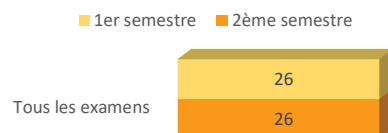
La présence à tous les TP/TD ou à leur quasi totalité est forte au 1<sup>er</sup> semestre (88% n=23). Elle baisse très légèrement au second semestre (85% n=22).

#### Fréquence de travail personnel

Fréquence	en effectif	en %
Tous les jours	12	46%
1 à 2 fois par semaine	11	42.5%
Uniquement à l'approche des examens	3	11.5%

88.5% (n=23) des étudiants déclarent travailler tous les jours ou 1 à 2 fois par semaine.

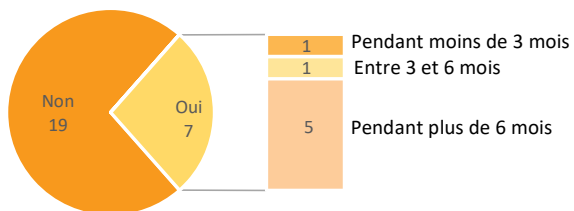
#### Présence aux examens



100% des étudiants assistent à tous les examens du 1<sup>er</sup> et du 2<sup>ème</sup> semestre.

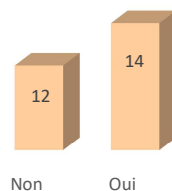


### Activités professionnelles pendant leur 3<sup>ème</sup> année



27% (n=7/26) des étudiants exercent une activité professionnelle. Parmi eux, 57% (n=4) ont un emploi en semaine et tous exercent un travail alimentaire. 100% (n=7) ont la possibilité d'aménager leur temps de travail avec leurs cours.

### Mobilité à l'étranger

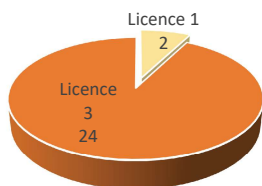


54% (n=14) des étudiants sont allés à l'étranger depuis l'obtention de leur Bac :

42% (n=11) dans le cadre des loisirs  
12% (n=3) dans le cadre des études

46% (n=12) des étudiants n'ont pas fait de mobilité à l'étranger. Les principales raisons sont : la contrainte financière, la crise sanitaire, pas d'intérêt pour une mobilité internationale, lourdeur des formalités administratives...

### Niveau de diplôme obtenu le plus élevé



92% (n=24) des étudiants ont quitté l'université en ayant validé leur 3<sup>ème</sup> année de Licence.

### Moment de l'interruption des études

	en effectif	en %
J'ai suivi l'année dans son intégralité	25	96%
Je ne suis jamais allé en cours	1	4%

96% (n=25) des étudiants ont quitté Rennes 2 à la fin de l'année universitaire.

100% (n=26) des étudiants ont pris seul la décision de quitter l'université Rennes 2.

### Vous avez quitté Rennes 2 pour des raisons liées à ...

(Total > 26 car plusieurs réponses possibles)



Les principales raisons sont :

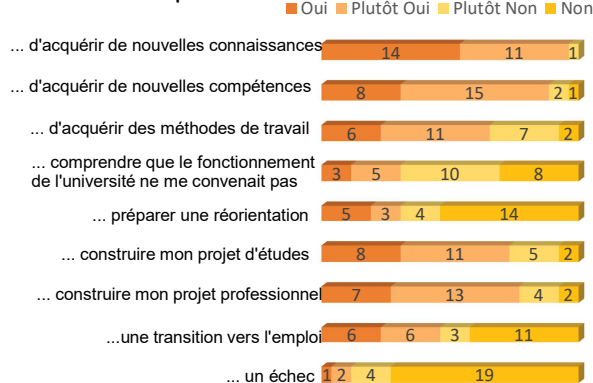
- **Autres raisons** : année de césure, année à l'étranger, assistanat, Erasmus, volonté de changer de lieux d'études...

- **La formation** : suivre une formation non enseignée à Rennes 2, admis dans une autre formation hors Rennes 2, niveau de formation trop élevé, pas réussi à me réorienter dans une autre filière à Rennes 2...

- **Un changement d'orientation** : admis dans une formation sélective, suivais en parallèle une autre formation...

### Cette année vous a permis ...

Cette année vous a permis de...

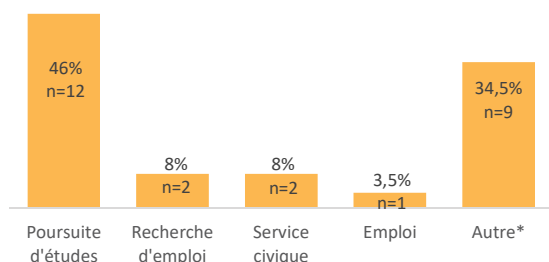


96% (n=25) des étudiants déclarent avoir acquis durant cette 3<sup>ème</sup> année de nouvelles connaissances et 88.5% (n=23) des compétences. 77% (n=20) ont profité de cette année d'études pour construire leur projet professionnel et 73% (n=19) leur projet d'études.

## LEUR SITUATION AU 1<sup>ER</sup> JANVIER 2022 APRÈS 3 ANNÉES D'ÉTUDES

Les résultats suivants portent sur les 26 étudiants non réinscrits à l'université Rennes 2 et ayant répondu à l'enquête

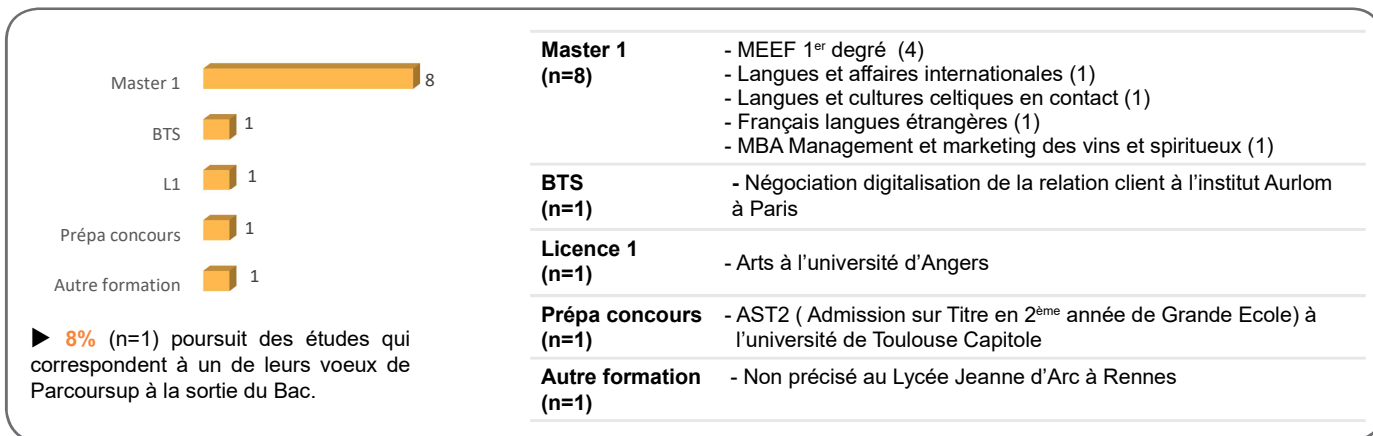
### Leur situation au 1<sup>er</sup> janvier 2022



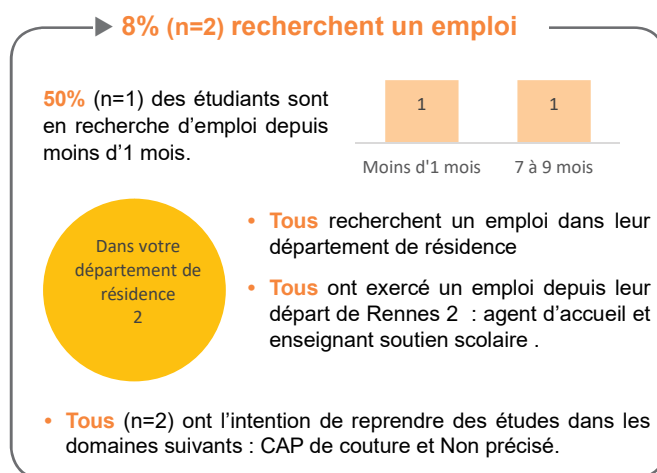
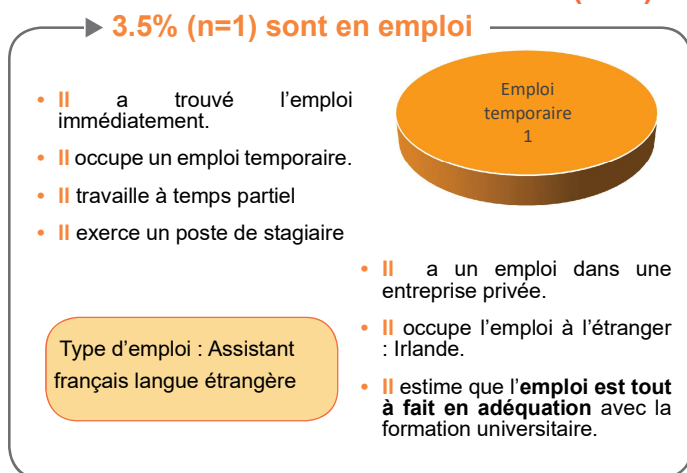
- 46% (n=12) poursuivent des études
- 8% (n=2) sont à la recherche d'un emploi
- 8% (n=2) réalisent un service civique dans le domaine de l'éducation nationale en école primaire et en centre de loisirs
- 3.5% (n=1) exercent un emploi
- 34.5% (n=9) sont dans une autre situation : année de césure à l'étranger, assistanat...



## LES POURSUITES D'ÉTUDES Hors Rennes 2 46% (n=12)



## LE MARCHÉ DE L'EMPLOI 11.5% (n=3)



## ZOOM Suivi des étudiants inscrits en L1 ANGLAIS en 2018-2019

Niveau de diplôme obtenu	Total Inscrits après 1 an	2018-2019 après 1 an		2019-2020 après 2 ans d'études		2020-2021 après 3 ans d'études		En quoi se sont ils réinscrits à R2 en 2021-2022 ?
		Sortants après 1 an	Réinscrits pour une 2 <sup>ème</sup> année	Sortants après 2 ans	Réinscrits pour une 3 <sup>ème</sup> année	Sortants après 3 ans	Réinscrits pour une 4 <sup>ème</sup> année	
Aucun	103 (64%)	52 (93%)	51 (48.5%)	17 (71%)	7 (9%)		2 (4%)	
Licence 1 (L1)	58 (36%)	4 (7%)	54 (51.5%)	6 (25%)	31 (38%)	2 (6.5%)	6 (12%)	Master 1 8
Licence 2 (L2)	X	X	X	1 (4%)	43 (53%)	1 (3%)	27 (54%)	Licence 3 29
Licence 3 (L3)	X	X	X	X	X	28 (90.5%)	15 (30%)	Licence 2 5
Total	161	56	105	24	81	31	50	Licence 1 7
								DU 1

- 8 étudiants (16%) poursuivent en 1<sup>ère</sup> année de Master : MEEF Anglais (3), Anglais (2), Didactique des langues FLE (2) et Littérature générale et comparée (1)
- 29 étudiants (58%) poursuivent en Licence 3 : Anglais (17), Sociologie (3), Psychologie (2), LEA (2), Arts plastiques (1), Histoire (1), Info Com (1), Russe (1) et Bibliothèque édition (1)
- 5 (10%) se réinscrivent en Licence 2 : Anglais (3), Histoire (1) et Sciences de l'éducation (1)
- 7 (14%) s'inscrivent en Licence 1 : Sociologie(2), LEA anglais italien (1), Sociologie et philosophie (1), Infocom (1), Histoire (1) et Arts du spectacle cinéma (1)
- 1 (2%) réalise un DU Didactique FLES