



Méthodologie

Enquête lancée le 7 octobre 2024, soit 2 ans après l'obtention de la Licence.
Le recueil des données est effectué via questionnaire en ligne et rappel téléphonique.
Les analyses portent sur la population répondante.



73 Inscrits

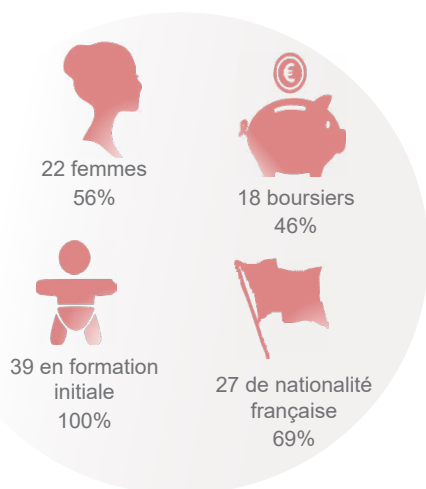


60 diplômés
82%

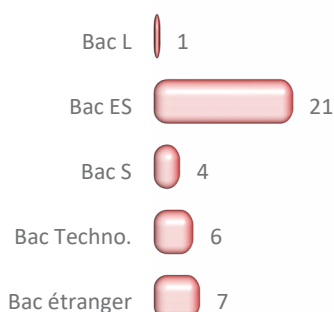


39 répondants
65%

PROFIL



67% sont titulaires d'un Bac général



64% ont eu leur Bac en Bretagne

- ▶ Ile de France : 1
- ▶ Autre région : 1
- ▶ Etranger : 9
- ▶ Non précisé : 2



63% ont obtenu leur Licence 3 ans après le Bac*

21 ans

Age médian d'obtention de la Licence*
[médiane, mini : 20 - Max : 30]

	Nb
3 ans	20
4 ans	8
5 ans	3
6 ans et +	1

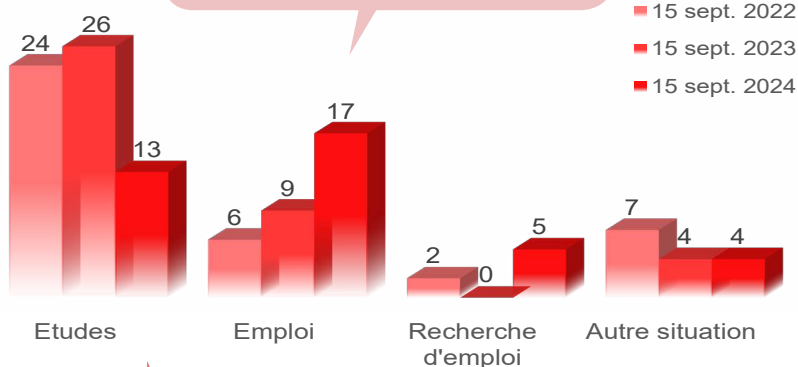
*Calculs réalisés sur les inscrits en formation initiale, hors Bac étranger et équivalence : n=32

Age médian d'obtention du Bac*
[médiane, mini : 17 - Max : 23]

DEVENIR POST LICENCE

44% sont en emploi 2 ans après

20.5% occupent un emploi sans avoir poursuivi d'études post Licence [n=8]



Au total, 74% poursuivent des études après la Licence

- ▶ 1 an d'études : 4 [10%]
- ▶ 2 ans d'études : 16 [41%]
- ▶ 3 ans d'études : 9 [23%]

Bilan général

2 ans après la Licence**

Au total, 2 ans après la Licence...
- Principaux résultats présentés -

- ▶ Titulaire d'un Master hors MEEF : 11
- ▶ Titulaire d'un Master MEEF : 3
- ▶ Titulaire d'un Master 1 hors MEEF : 8
- ▶ Poursuite d'études sans validation : 1
- ▶ Pas en études : 11

**Bilan réalisé sur l'ensemble des répondants à l'enquête (n=39) sur les années 2022/2023 et 2023/2024.

POURSUITE D'ÉTUDES

15 sept. 2022 [n=24]

	Inscrits	Admis
M1 MEEF - Professorat des écoles	3	2
M1 - Ressources humaines	2	2
M1 - Sécurité défense	1	1
M1 - Qualité sécurité environnement	1	1
M1 - Monnaie, banque, finance, assurance	1	
M1 - Management public - Management public territorial	1	1
M1 - Management médico-social	1	
M1 - Management du sport	1	1
M1 - Management des organisations touristiques et digitales	1	1
M1 - Economie sociale et solidaire - Finances solidaires et gestion des entreprises	1	1
M1 - Economie du travail et des ressources humaines - Territoires, emploi et ressources humaines	1	1
M1 - Business et entrepreneuriat	1	1
M1 - Administration économique et sociale	1	1
M1 - Non précisé	2	2
M2 - Contrôle de gestion	1	1
Mastère 1 - Marketing du luxe	1	1
LP - Ressources humaines et paie	1	1
LP - Banque assurance finance	1	1
L3 - Economie gestion	1	
L1 - Trilangues portugais, espagnol, anglais	1	1

15 sept. 2023 [n=26]

	Inscrits	Admis
M2 MEEF - Professorat des écoles	2	2
M2 MEEF - Non précisé	1	1
M2 - Sécurité défense	1	1
M2 - Ressources humaines	2	2
M2 - Qualité sécurité environnement	1	1
M2 - Management public - Management public territorial	1	1
M2 - Management des organisations touristiques et digitales	1	1
M2 - Economie du travail et des ressources humaines - Territoires, emploi et ressources humaines	1	1
M2 - Contrôle de gestion	1	1
M2 - Business et entrepreneuriat	1	1
M2 - Administration économique et sociale - Gouvernance des entreprises	1	1
M2 - Non précisé	1	1
Mastère 2 - Marketing du luxe	1	1
M1 MEEF - Professorat des écoles	1	
M1 - Territoire, emploi, ressources humaines	1	1
M1 - Ressources humaines	1	1
M1 - Marketing	1	1
M1 - Management des ressources humaines	2	2
M1 - Finance d'entreprise	1	1
M1 - AES	1	1
L2 - Trilangues - Portugais, espagnol, anglais	1	1
L1 - Non précisé	1	1
Diplôme d'Etat 1 - Assistant de service social	1	1

15 sept. 2024 [n=13]

	Inscrits
M2 - Management des ressources humaines	2
M2 MEEF - Professorat des écoles	1
M2 - Territoire, emploi, ressources humaines	1
M2 - Ressources humaines	1
M2 - Marketing	1
M2 - Contrôle de gestion et audit	1
M2 - AES	1
M1 - Economie sociale et solidaire	1
MBA (année non précisée) - Non précisé	1
L3 - Trilangues - Portugais, espagnol, anglais	1
Diplôme d'Etat 2 - Assistant de service social	1
Brevet pro. - Jeunesse, Education Populaire et Sport	1

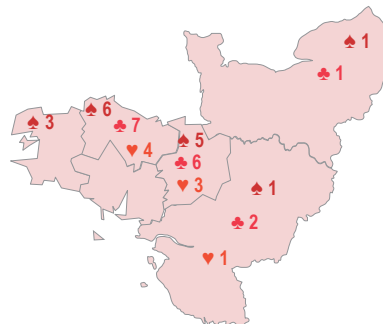
54.5% d'universitaires non réinscrits à

Rennes 2* [n=13]

- Formation universitaire non enseignée à Rennes 2 : 7
- Raison personnelle : 2
- Formation universitaire dispo à Rennes 2 mais + attractive ailleurs : 1
- Autre : 1
- Non admis à Rennes 2 : 3
- Non précisé : 1

*Plusieurs réponses possibles

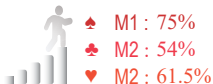
MEEF : Métiers de l'Enseignement, de l'Education et de la Formation



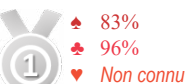
légende

	sept. 2022	sept. 2023	sept. 2024
► Ile de France	3	4	1
► Autre région	5	6	4

Taux en Master*
MEEF & hors MEEF confondus



Taux de réussite globale



Taux d'inscrits en université



Taux d'universitaires inscrits à Rennes 2



L'EMPLOI 2 ANS APRÈS JUSTE AVEC UNE LICENCE

Intitulé d'emploi :

- 1 Assistant comptable
- 1 Auxiliaire de vie
- 1 Chargé de missions ressources humaines
- 1 Clerc de notaire

- 1 Conseiller en insertion professionnelle
- 1 Consultant en recrutement
- 1 Directeur d'entreprise
- 1 Gestionnaire de données

8 diplômés sans poursuite d'études post Licence sont en emploi au 15 septembre 2024 [20.5%]

Emploi jugé en adéquation avec la formation de L3 : 4

Indépendant : 2

Cadre : 4

Prof. intermédiaire : 2

Emploi salarié stable : 3

Emploi salarié temporaire : 3

Temps complet : 7

Secteur privé : 8

Université Rennes 2 - DEVU - OPEIP -

Chargée d'études : Mévéna Squiban - Bureau P319 - Tel : 02 99 14 20 60

<https://www.univ-rennes2.fr/formation/suivi-diplomes>

